

**CONSIGLIO DI AMMINISTRAZIONE DEL 24/10/2008**

Struttura competente: <b>Area Valutazione e Sviluppo Organizzativo</b>	e p.c.: <b>A tutte le Strutture</b>
<b>OGGETTO: 8 - Misure di razionalizzazione dell'assetto organizzativo dell'Ateneo e di adeguamento delle dotazioni organiche di personale tecnico-amministrativo</b>	

Il Rettore fa presente che l'Ateneo di Verona, da circa dieci anni, sta conducendo una revisione periodica degli assetti organizzativi e quantitativi del personale tecnico-amministrativo, al fine di garantire un efficiente supporto all'attività di didattica e di ricerca; in questa sede è opportuno ricordare solo i due maggiori interventi complessivi, che hanno affrontato sinotticamente la riorganizzazione dei servizi e della struttura organizzativa, la revisione della pianta organica e la programmazione del fabbisogno di personale, e cioè il "Progetto di Riorganizzazione della Struttura Tecnico Amministrativa 1<sup>a</sup> Fase: Analisi Organizzativa della Amministrazione Centrale e delle Biblioteche. Il Sistema Direzionale", approvato dal Consiglio di Amministrazione nella seduta del 25 ottobre 2002, e il "Progetto di Riorganizzazione della Struttura Tecnico Amministrativa – Il Sistema Direzionale: 2<sup>a</sup> Fase: Analisi Organizzativa delle Strutture Decentrate d'Ateneo", approvato dal Consiglio di Amministrazione nella seduta del 25 febbraio 2005.

In entrambe tali occasioni la mappatura dei servizi e delle professionalità presenti comportò l'individuazione di nuclei omogenei di unità organizzative e funzioni specialistiche di presidio e, conseguentemente, divenne la base di rilevanti interventi di programmazione triennale del fabbisogno di personale tecnico-amministrativo che, nel corso degli anni, hanno prodotto un notevolissimo incremento della dotazione organica complessiva, passando dalle **474 unità dell'anno 2002 alle 708 unità odierne**.

In particolare, sono state espletate numerose procedure selettive di accesso dall'esterno e progressione interna che hanno consentito di presidiare la gran parte dei ruoli di responsabilità previsti dalla pianta organica; tali assunzioni e avanzamenti di carriera erano stati pianificati soprattutto negli interventi di programmazione del fabbisogno di personale tecnico-amministrativo relativi agli anni 2005-2007 e 2008-2010.

I tratti salienti del Sistema Direzionale, così delineato, sono sintetizzabili come segue:

- ⌘ le funzioni amministrativo-gestionali, di line e di staff, sono state articolate in una rete di Unità Operative, preposte ad un raggruppamento di funzioni corrispondenti a compiti ed obiettivi specifici per organicità e complessità di azione, sotto la responsabilità di un collaboratore appartenente alla categoria D, a loro volta ricondotte, ove necessario, a specifiche Aree, preposte ad un raggruppamento di attività corrispondenti ad una più ampia sfera di competenze, sotto la responsabilità di un collaboratore appartenente alla categoria EP, ove necessario ricomprese in macrostrutture di livello dirigenziale;
- ⌘ le professionalità informatiche, bibliotecarie, tecniche, tecnico-laboratoristiche e socio-sanitarie sono state, invece, ricondotte all'interno delle unità organizzative ricordate (Direzioni, Aree ed UO) quando le attività presidiate potevano essere ricomprese in strutture dotate di una qualche autonomia organizzativa, finanziaria e gestionale, con personale e risorse strumentali / inventariali da gestire e coordinare stabilmente, oppure correlate a funzioni di responsabilità specialistiche, definite di anno in anno e direttamente riconducibili a progetti specifici e responsabili intermedi, quando sono risultate irriducibili, per loro tipologia, all'organigramma della gestione amministrativo-contabile;
- ⌘ le principali tipologie di posizione organizzativa individuata possono essere così riassunte:
  - Area in staff, eventualmente articolata in Unità Operative;
  - Direzione, eventualmente articolata in Aree e Unità Operative;



- Coordinamento Amministrativo-contabile di Centro di Responsabilità presso Facoltà, Dipartimenti, Centri e Biblioteche Centralizzate (corrispondente al ruolo di Segretario Amministrativo);
  - Coordinamento dei Servizi di supporto alla Didattica presso le Facoltà;
  - Coordinamento e gestione esecutiva di Centro di servizi, Biblioteca Centralizzata e unità organizzativa di supporto diretto alle attività di ricerca o didattica;
- ⌘ le posizioni specialistico-professionali possono essere ricondotte, con poche eccezioni, alle famiglie professionali del tecnico informatico, del bibliotecario, del tecnico di laboratorio e delle professioni sanitarie;
- ⌘ quali ulteriori e peculiari posizioni specialistico-professionali sono state previste:
- ✓ n. 9 posizioni, di livello cat. EP, per assicurare il coordinamento amministrativo dei Centri di Responsabilità maggiormente complessi;
  - ✓ n. 2 posizioni, di livello cat. EP, per assicurare il coordinamento dei servizi bibliotecari dipartimentali, sui due poli Medico-scientifico-tecnologico ed Umanistico-economico-giuridico, in staff alle Biblioteche Centralizzate.

Con specifico riferimento alle 9 posizioni amministrativo-gestionali di livello cat. EP, di cui sopra, l'Amministrazione procedette ad una pesatura dell'attività amministrativo-contabile gestita in capo ai Centri di Responsabilità Amministrativa periferici, sulla base di parametri di valutazione elaborati ad hoc, evidenziando un livello di soglia e discriminare atto ad individuare le 9 strutture di maggiore complessità, tali da giustificare un Coordinamento Amministrativo-gestionale di livello cat. EP. L'esito di tale pesatura segnò la rimodulazione della dotazione organica pari a non più di 9 collaboratori di cat. EP nei ranghi, appunto, di Segretario Amministrativo di Centri di Responsabilità Amministrativa.

In generale, occorre rimarcare come il continuo adeguamento dell'assetto organizzativo abbia sempre comportato un deciso e rapido sviluppo delle dotazioni organiche del personale tecnico-amministrativo, sia sul fronte degli accessi dall'esterno, che dal lato della valorizzazione e sviluppo di carriera del personale già in servizio, grazie appunto alle molte procedure di progressione economica verticale attuate.

Uno sviluppo tanto significativo ha, però, creato nel tempo non poche difficoltà in ordine alla tenuta del sistema retributivo accessorio nel suo complesso sia per effetto di una sorta di ipertrofia nel conferimento degli incarichi di responsabilità sia per effetto dei provvedimenti di contenimento del salario accessorio previsti dalle ultime leggi finanziarie, causando disparità tra alcune strutture, ad es. in merito all'individuazione degli incarichi.

Non a caso l'Amministrazione, particolarmente negli ultimi due anni, ha assunto una posizione molto netta nei confronti dei responsabili di Centri di Responsabilità Amministrativa che, nell'individuare gli incarichi di responsabilità, hanno proposto un numero di incaricati su percentuali prossime o pari al 100 % rispetto a tutto il personale, pari categoria, in servizio nella struttura; per il corrente esercizio 2008, ad es., nei confronti di alcune strutture si è stati costretti a fissare un tetto massimo di spesa fortemente contingentato.

Parimenti, sul fronte della razionalizzazione della struttura organizzativa dell'Amministrazione Centrale si è intervenuti più volte per ridurre il numero delle posizioni organizzative e semplificare il quadro d'insieme.

Si ricorda, inoltre, come il Consiglio di Amministrazione, nella seduta del 27 giugno 2008, ha stabilito di procedere ad un progressivo accentramento del personale informatico e bibliotecario presso le competenti strutture centralizzate, al fine di erogare servizi di qualità e con sempre maggiore tempestività a tutte le strutture dell'Ateneo, ottimizzando tempi e risorse; un processo di razionalizzazione di funzioni e personale che proseguirà con l'ottimizzazione dei servizi amministrativi attualmente distribuiti, in maniera eccessivamente capillare, presso i vari Centri di Responsabilità Amministrativa.



Il Rettore fa presente, però, come i suddetti interventi di razionalizzazione organizzativa e di contenimento della spesa, in particolare di quella inerente i costi del personale, pur significativi e funzionali ad una miglior resa del comparto tecnico-amministrativo, siano ormai insufficienti a fronte dei vincoli normativi e finanziari di recente imposti dalla Legge 06.08.08 n. 133, di conversione con modifiche del decreto legge 25.06.08 n. 112, e dei quali anche gli Atenei devono sempre più tener conto, in tema di riduzione dell'organico, di contenimento del salario accessorio e di *turnover*.

Ora, un primo punto degno di nota in ordine al quale è indispensabile intervenire adottando le necessarie misure di razionalizzazione (e di riduzione) concerne la copertura a regime delle posizioni organizzative e specialistiche ancora non rette da collaboratori di cat. D ed EP, ma previste e finanziate in sede di programmazione del fabbisogno di personale.

Infatti, la normativa di settore, negli ultimi anni, ha posto dei limiti stringenti alla costituzione del fondo per la contrattazione integrativa, cioè alla possibilità dell'Ateneo di stanziare somme per la retribuzione accessoria del personale tecnico-amministrativo, che non può in ogni caso eccedere quanto previsto per l'esercizio 2004. Una tale tendenza calmieratrice della politica retributiva accessoria del pubblico impiego, peraltro, è stata recentemente confermata dalla ricordata Legge 06.08.08 n. 133, che all'art. 67, c. 5, mantiene l'obbligo di contenimento del fondo per il trattamento accessorio del personale tecnico-amministrativo e addirittura ne prevede un'ulteriore riduzione del 10%, a partire dall'esercizio 2009, rispetto all'entità della spesa sostenuta nel 2004 (in verità, a giudizio della Direzione Amministrativa, tale riduzione non dovrebbe applicarsi alle Università).

Si aggiunga come la Legge 06.08.08 n. 133 preveda altresì, all'art. 66, cc. 7, 9, 12 e 13, che, per il triennio 2009-2011, gli Atenei possono procedere, per ciascun anno, ad assunzioni di personale a tempo indeterminato nel limite di un contingente complessivamente corrispondente ad una spesa pari al 20 per cento di quella relativa al personale cessato nell'anno precedente (limite finanziario); oltre alla limitazione di spesa è introdotto un secondo limite (limite numerico), in quanto "*in ogni caso il numero delle unità di personale da assumere non può eccedere, per ciascun anno, il 20 per cento delle unità cessate nell'anno precedente*". Tale limite passa poi al 50 % delle unità cessate, e relativo budget, nell'anno precedente per l'esercizio 2012 e a non più delle unità cessate nell'anno precedente, e relativo budget, a decorrere dall'esercizio 2013.

Infine, sempre la Legge 133/2008, al medesimo art. 66, c. 1, prevede che le Università **devono provvedere, entro il 31 dicembre 2008, a rideterminare la programmazione triennale del fabbisogno di personale** in relazione alle misure di razionalizzazione, riduzione delle dotazioni organiche e contenimento delle assunzioni previste nello stesso provvedimento, come sopra richiamate.

Tutto ciò premesso e considerato, il Rettore sottolinea come sia ormai ineludibile procedere ad una ridefinizione complessiva degli assetti organizzativi, tale da garantire la semplificazione ed ottimizzazione dei servizi interni presidiati dal personale tecnico-amministrativo; questo consentirà, a sua volta, una più circoscritta e selettiva individuazione dei ruoli di responsabilità con conseguente possibilità di riconoscere, all'interno del relativo fondo, una retribuzione piena del salario accessorio a tutti gli aventi diritto.

In particolare, la proposta di riassetto organizzativo che oggi viene presentata concerne la riduzione della dotazione organica dei collaboratori di cat. EP sia negli uffici dell'Amministrazione Centrale che nei ranghi di Segretario Amministrativo, presso le Strutture Decentrate.

A tal fine, è stata predisposta una rinnovata pesatura della complessità amministrativo-contabile dei Centri di Responsabilità Amministrativa periferici, sulla base di parametri di valutazione elaborati ad hoc, considerati sulla media del triennio 2005-2007 e pesati tenendo conto della diversa incidenza che le strutture valorizzate hanno sul totale delle strutture.



Nel dettaglio sono stati considerate cinque distinte dimensioni di analisi:

1. la numerosità dei ricercatori afferenti espressa per il tramite del potenziale di ricerca - DD.MM. 116/04 e 146/04 - per la ripartizione del FFO agli Atenei (numero di docenti, ricercatori, dottorandi, assegnisti, tecnici di cat. EP e D), parametrata sul peso relativo dei Dipartimenti rispetto al totale delle strutture considerate (26/34);
2. la numerosità dei docenti, degli studenti e dei corsi di studio, parametrata sul peso relativo delle Facoltà rispetto al totale delle strutture considerate (8/34);
3. la numerosità del personale tecnico-amministrativo;
4. i movimenti di contabilità finanziaria articolati per differenti voci contabili;
5. la dimensione economica della gestione patrimoniale.

Ne è emerso un livello di soglia significativo oltre il quale si sono collocate le 6 strutture di maggiore complessità

come da prospetto riepilogativo di cui all' [Allegato 1](#), di **pagg. 2**;

conseguentemente, la nuova dotazione organica di collaboratori di cat. EP nei ranghi di Segretario Amministrativo si attesta in **6 unità**, dalle 9 precedentemente previste.

Per quanto riguarda, invece, l'assetto organizzativo dell'Amministrazione Centrale, la Direzione Amministrativa, ha predisposto alcune significative modifiche nell'articolazione di alcune strutture, volte a razionalizzare funzioni e livelli di responsabilità interni,

come da prospetto riepilogativo di cui all' [Allegato 2](#), di **pagg. 4**.

conseguentemente, la nuova dotazione organica di collaboratori di cat. EP responsabili di area presso le strutture dell'Amministrazione Centrale si attesta in **21 unità**, dalle 24 precedentemente previste.

Il Rettore sottolinea, al riguardo, come questo comporta una complessiva deflazione dei ruoli apicali, rispetto all'attuale organigramma, che consentirà una riduzione dell'incidenza numerica e finanziaria della programmazione del fabbisogno di personale tecnico-amministrativo, come previsto dal ricordato art. 66 della Legge 133/2008 e nell'ottica di conseguire un più lineare ed efficiente disbrigo dei servizi interni e rivolti all'utenza esterna.

Si fa presente, inoltre, che sulle presenti misure di razionalizzazione dell'assetto organizzativo e di adeguamento delle dotazioni organiche del personale tecnico-amministrativo è stata fornita alle Rappresentanze Sindacali d'Ateneo, in data 30 settembre 2008, apposita informazione preventiva, ai sensi dell'art. 6 del CCNL di comparto del 09.08.00.

Il Rettore fa presente, infine, che sulla presente manovra di riassetto delle dotazioni organiche del personale tecnico-amministrativo ha già espresso parere favorevole il Senato Accademico, nella seduta del 7 ottobre 2008.

Alle ore 17.47 lascia la seduta il Prof. Carlo Zancanaro.

Alle ore 18.06 lascia la seduta il Prof. Giancarlo Volpato.

Il Consiglio di Amministrazione

- udita la relazione del Rettore;
- viste le delibere degli Organi di Governo richiamate;
- vista la Legge 06.08.08 n. 133, conversione con modifiche del Decreto Legge 25.06.08 n. 112, con particolare riferimento agli artt. 66 e 67;



- visti i CC.CC.NN.LL. del comparto Università del 09.08.2000, art. 57, c. 6, e del 27.01.2005, art. 13;
- considerata l'informazione preventiva fornita alle Rappresentanze Sindacali d'Ateneo in data 30 settembre 2008;
- considerato il parere favorevole alla presente manovra formulato dal Senato Accademico nella seduta del 7 ottobre 2008,

con l'astensione del Sig. Riccardo Calza, Dott. Renato Fianco e Dott. Paolo Rucci,

delibera

- di approvare la ridefinizione della dotazione organica di collaboratori di cat. EP nei ranghi di Segretario Amministrativo, con riduzione da 9 a 6 unità, conseguentemente alla pesatura dell'attività amministrativo-contabile di Facoltà e Dipartimenti, come riportata nell'allegato 1, salvo la possibilità di rivedere in futuro i criteri posti alla base della pesatura dell'attività amministrativo-contabile di Facoltà e Dipartimenti;
- di approvare il riassetto organizzativo di alcune strutture dell'Amministrazione Centrale ed alla conseguente ridefinizione della dotazione organica di collaboratori di cat. EP previsti in Direzioni ed Aree di staff, con riduzione da 24 a **21 unità**, come riportata nell'allegato 2;
- di dare mandato ai competenti uffici di procedere all'adeguamento, in conformità ai provvedimenti testé adottati, della Pianta Organica del Personale TA d'Ateneo;
- di dare mandato ai competenti uffici di provvedere alla pesatura delle posizioni organizzative interessate dalle modifiche illustrate, secondo i criteri di complessità e responsabilità di cui al vigente Sistema di Valutazione Permanente, al fine di corrispondere ai titolari individuati le relative indennità di posizione e di risultato a decorrere dal 1° gennaio 2009.

Pertanto, per effetto della deliberazione testé adottata, l'assetto organizzativo dell'Ateneo risulta

come indicato nella tabella di cui all'[Allegato 3 di pagg. 13](#).

Si dà atto che il nuovo assetto organizzativo non comporta alcun incremento di spesa.

**Delibera CdA 24.10.08 Allegato 1**  
**Pesatura Attività Amministrativo-contabile Facoltà e Dipartimenti**

ORDINE	CENTRO DI RESPONSABILITA'		PESATURA
	<i>codice CdR</i>	<i>Descrizione CdR</i>	
1	C.R.DTECN	Dip.ScientificoTecnologico	7,97%
2	C.R.DINFO	Dip.Informatica	7,53%
3	C.R.DMORF	Dip.Sc.Morfologiche Biomediche	7,38%
4	C.R.DPATO	Dip.Patologia	6,44%
5	C.R.DMEDS	Dip.Medicina Sanità Pubblica	6,40%
6	C.R.DNEUR	Dip.Sc.Neurologiche della Visione	5,65%
7	C.R.DBIOM	Dip.Sc.Biomediche e Chirurgiche	4,71%
8	C.R.DMATI	Dip.Mat.Inf. Biologia Genetica	4,30%
9	C.R.DGIUR	Dip.Studi Giuridici	3,36%
10	C.D.FMED	Facoltà Medicina e Chirurgia	3,14%
11	C.R.DEAZI	Dip.Economia Aziendale	3,12%
12	C.R.DEDUC	Dip.Scienze dell'Educazione	3,10%
13	C.R.DSTOR	Dip.Disc.Stor.Artist.Geogr.	2,59%
14	C.R.DECON	Dip.Scienze Economiche	2,41%
15	C.D.FSCM	Facoltà Sc. Attività Sportive Motorie	2,39%
16	C.D.FGIU	Facoltà Giurisprudenza	2,36%
17	C.R.DMEDC	Dip.Medicina Clinica Sperimentale	2,34%
18	C.R.DPSIC	Dip.Psicologia Antropologia Culturale	2,27%
19	C.R.DLING	Dip.Ling.Lett.Sc.Comunicazione	1,83%
20	C.D.FECO	Facoltà Economia	1,83%
21	C.R.DESOC	Dip.Economia Società Istituzioni	1,75%
22	C.R.DCHIR	Dip.Sc.Chirurgiche e Gastroenterologiche	1,72%
23	C.R.DROMA	Dip.Romanistica	1,71%
24	C.R.DFILO	Dip.Filosofia	1,69%
25	C.D.FSCF	Facoltà Scienze della Formazione	1,59%
26	C.R.DSTEMV	Dip.Sc.Tec.Mercati della Vite e del Vino	1,55%
27	C.D.FSCI	Facoltà Scienze MM.FF.NN.	1,46%
28	C.R.DDIRE	Dip.Diritto dell'Economia	1,37%
29	C.R.DGERM	Dip.Germanistica e Slavistica	1,36%
30	C.R.DANES	Dip.Sc.Anes.Chirurgie Special.	1,14%
31	C.D.FLIN	Facoltà Lingue e Letterature Straniere	1,11%
32	C.D.FLET	Facoltà Lettere e Filosofia	1,09%
33	C.R.DANGL	Dip.Anglistica	0,89%
34	C.R.DSTUD	Dip. Studi sull'Impresa	0,47%
			<b>100,00%</b>

**Soglia discriminante per definire la dotazione organica di personale cat. EP nei ruoli di Segretario Amministrativo-contabile di CdR autonomo (Dipartimenti e Facoltà) è individuata nel 5 % del peso relativo delle attività amministrative pesate per ciascun CdR.**

**La dotazione organica conseguente si assesta in 6 posizioni di livello cat. EP.**

Metodologia di rilevazione

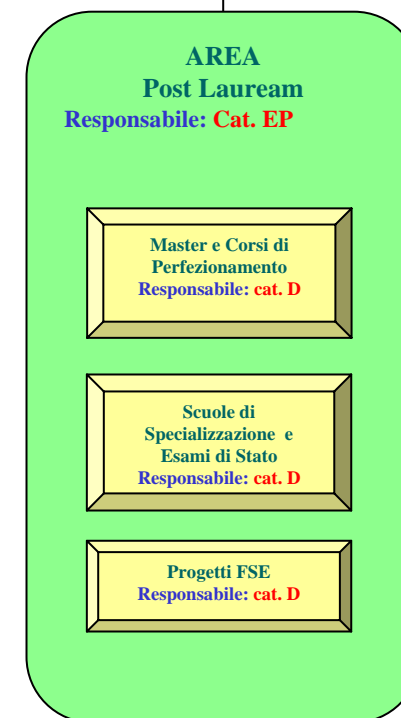
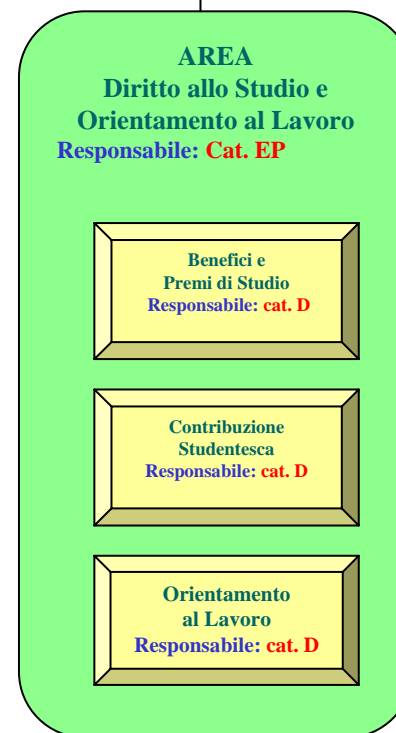
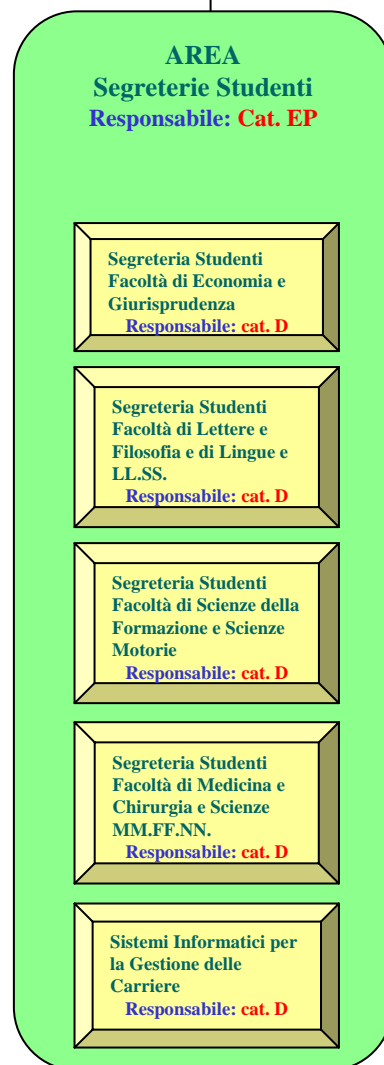
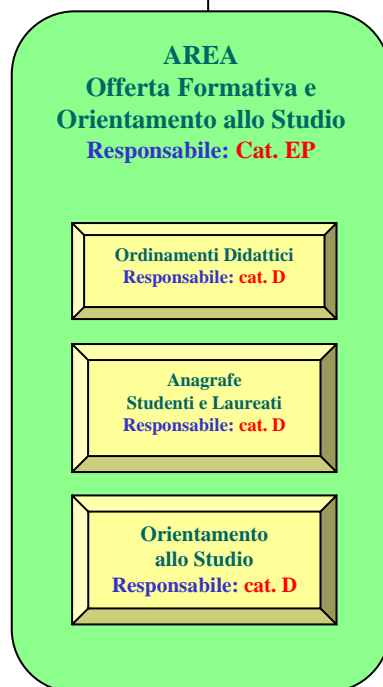
TIPO PARAMETRO	DATA/ANNO RIL PAR	PARAMETRO	DESCRIZIONE PARAMETRO	FONTE	VALORE SCELTO	DESCRIZIONE VALORE	PESO APPLICATO AL VALORE	DESCRIZIONE DEL PESO
RICERCA	31/12/2006 31/12/2007	Potenziale di ricerca	criterio di ripartizione delle risorse ai Dipartimenti così come definito dal MIUR dei D.M. n. 116/04 e 146/04 per l'assegnazione degli FFO agli Atenei	delibera del SAR del 18/7/2006 e del 29/5/2007	MEDIA del PARAMETRO	<b>Media condizionata:</b> la media tiene conto solo degli anni valorizzati nel triennio, esclusi i valori pari a 0,00	=26/34	N. DIPARTIMENTI/ N. STRUTTURE ANALIZZATE
DIDATTICA	31/12/2005 31/12/2006 31/12/2007	Docente e Ricercatore afferenti alla facoltà		DWH	MEDIA DELLE SINGOLE MEDIE DEI PARAMETRI	<b>Media semplice</b> (tiene conto di tutti i parametri inclusi valori pari a 0,00) <b>applicata alle medie condizionate</b> di ciascun parametro (la media condizionata tiene conto solo degli anni valorizzati nel triennio, esclusi i valori pari a 0,00)	=8/34	N. FACOLTA'/ N. STRUTTURE ANALIZZATE
	31-lug		n. iscritti cdl cls per l'a.a.2005/06-2006/7-2007/8	UFFICIO STATISTICO				
	31-dic	N. iscritti	n. iscritti master cp e cap attivati nell'a.a.2005/06-2006/7-2007/8	UFFICIO POST LAUREAM				
	30-ott		n. iscritti scuole di specializzazione (area medica e SSPL) nell'a.a.2004/5-2005/6-2006/7	UFFICIO STATISTICO				
	ANNO ACCADEMICO	N. corsi (cdl cls cp cap master scuole di spec)	corsi attivati nell'anno 2005/06-2006/7-2007/8 e nell'a.a.2004/5-2005/6-2006/7 per le scuole di specializzazione	MANIFESTO DEGLI STUDI				
PERSONALE	31/12/2005 31/12/2006 31/12/2007	Tecnico Amministrativo tempo indeterminato e CEL	personale tecnico amministrativo a tempo indeterminato, dirigente e dirigente a contratto in ruolo (comprese aspettative, congedi,...)	CSA	MEDIA DELLA SOMMA	Il dato del personale PTA a tempo indeterminato è stato previamente sommato a quello del personale a tempo determinato periodicizzato, considerato che, essendo per quest'ultimo disponibile solo il dato per l'anno 2007, tale parametro sulla media delle med	=34/34	UNITARIO, IN QUANTO IL PARAMETRO E' COMUNE A TUTTE LE STRUTTURE ANALIZZATE
CONTABILITA' FINANZIARIA	E.F. 2005/06/07	Riscosso + rimasto da riscuotere di competenza per attività c/terzi	SOLO DIPARTIMENTI: Totale accertato in gestione competenza F.E.00.2.05	Datawarehouse	MEDIA DELLE MEDIE DEI PARAMETRI	<b>Media semplice</b> (tiene conto di tutti i parametri inclusi valori pari a 0,00) <b>applicata alle medie condizionate</b> di ciascun parametro (la media condizionata tiene conto solo degli anni valorizzati nel triennio, esclusi i valori pari a 0,00)	=26/34	N. DIPARTIMENTI / N. STRUTTURE ANALIZZATE
		Riscosso + rimasto da riscuotere di competenza per finanziamenti UE	SOLO DIPARTIMENTI: Totale accertato in gestione competenza F.E.00.2.11.040					
		Riscosso + rimasto da riscuotere di competenza per finanziamenti per la ricerca scientifica	SOLO DIPARTIMENTI: Totale accertato in gestione competenza F.E.00.2.10-2.11-2.12-2.13 al netto capitolo F.E.2.11.040 FINANZIAMENTO UE					
		Altre entrate riscosse e da riscuotere di competenza	Totale accertato in gestione competenza ALTRI CAPITOLI DIVERSI DAL PRECEDENTE ESCLUSO F.E.00.5 PARTITE DI GIRO  SOLO FACOLTA' : Totale accertato in gestione competenza TUTTI I CAPITOLI ESCLUSO F.E.00.5 PARTITE DI GIRO					
		Spese pagate e da pagare di competenza	Totale impegnato in gestione competenza ESCLUSO F.S.00.5 PARTITE DI GIRO (F.S.00.4 per l'e.f. 2005)	Datawarehouse	MEDIA del PARAMETRO	<b>Media condizionata:</b> la media tiene conto solo degli anni valorizzati nel triennio, esclusi i valori pari a 0,00	=34/34	UNITARIO, IN QUANTO IL PARAMETRO E' COMUNE A TUTTE LE STRUTTURE ANALIZZATE
		n.accertamenti		CIA	MEDIA DELLE MEDIE DEI PARAMETRI	<b>Media semplice</b> (tiene conto di tutti i parametri inclusi valori pari a 0,00) <b>applicata alle medie condizionate</b> di ciascun parametro (la media condizionata tiene conto solo degli anni valorizzati nel triennio, esclusi i valori pari a 0,00)	=34/34	UNITARIO, IN QUANTO IL PARAMETRO E' COMUNE A TUTTE LE STRUTTURE ANALIZZATE
		n.impegni		CIA				
		n.incasso		CIA				
		n. mandati		CIA				
		n. pagamenti		CIA				
		n. reversali		CIA				
		n. missioni		CIA				
n. fatture attive		DIREZIONE BILANCIO						
n. fatture passive		CIA						
n. compensi		CIA						
n. altri documenti amministrativi		CIA						
PATRIMONIO	E.F. 2005/06/07	Valore patrimoniale beni mobili, arredi, macchine per ufficio Valore patrimoniale strumenti tecnici ed attrezzature Valore patrimoniale materiale bibliografico e didattico	Inventario consolidato: gestione di competenza (aumenti + diminuzioni)	CIA				

**DIREZIONE "Studenti"**

**Direttore : Dirigente**

**Aree**

**Articolazione interna**

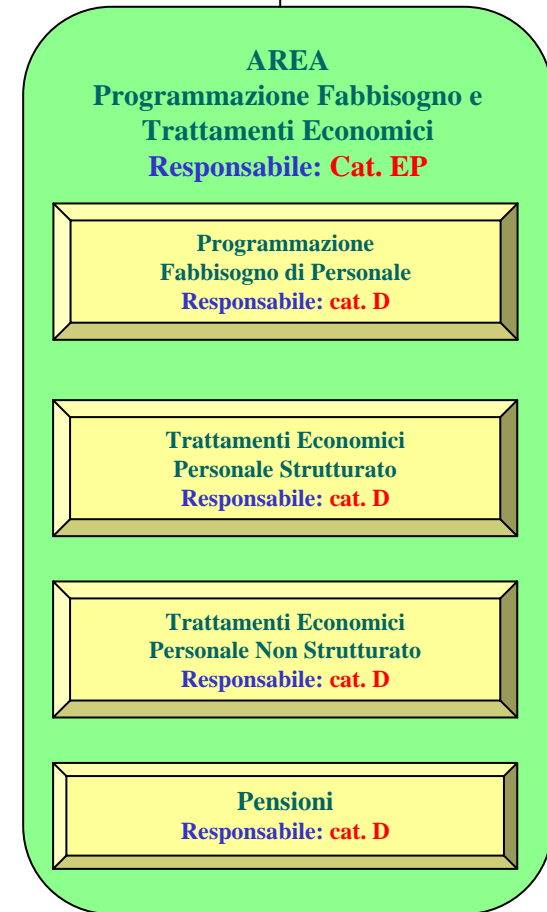




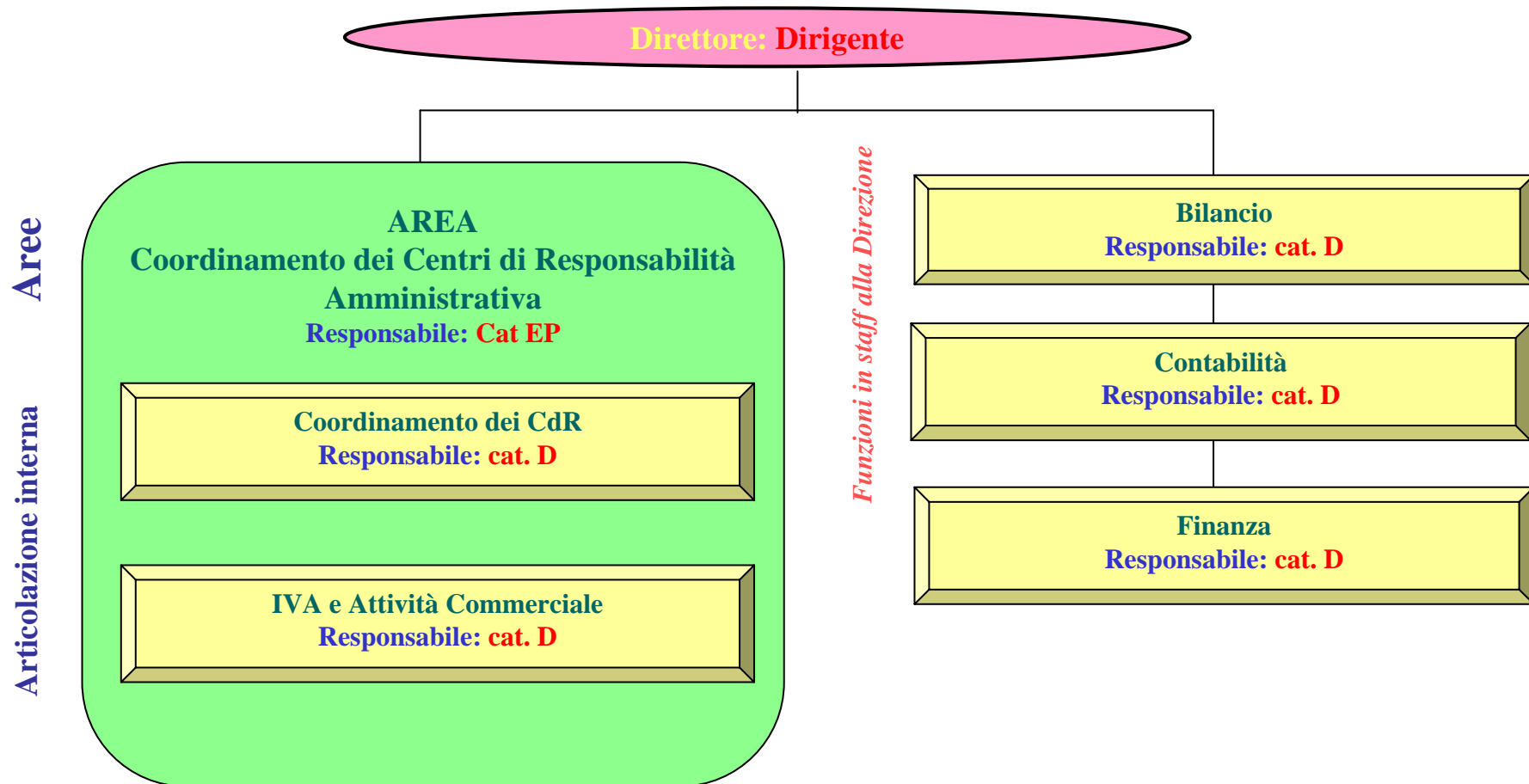
**DIREZIONE "Personale"**

Direttore : Dirigente

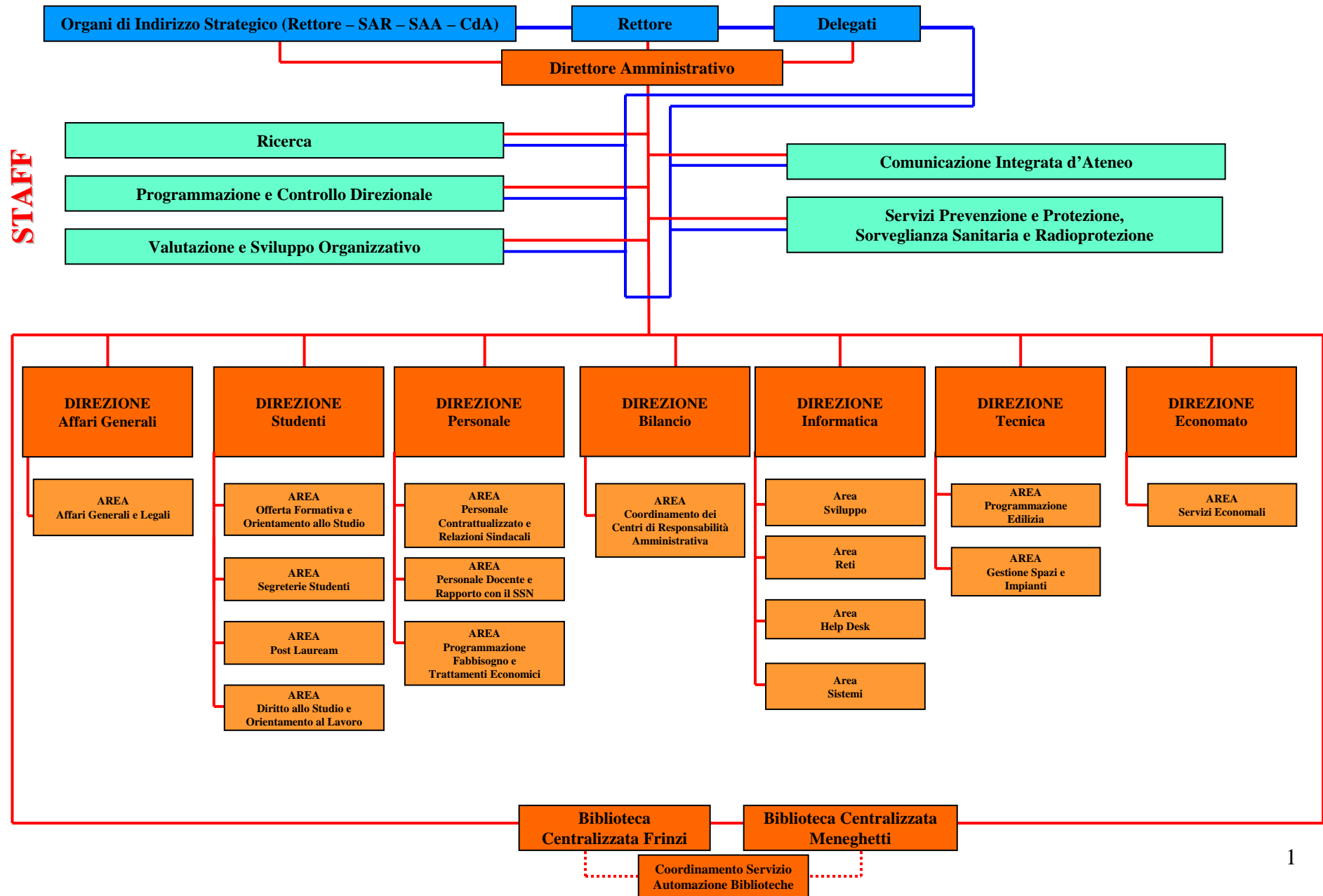
Articolazione interna  
Aree



## DIREZIONE "Bilancio"

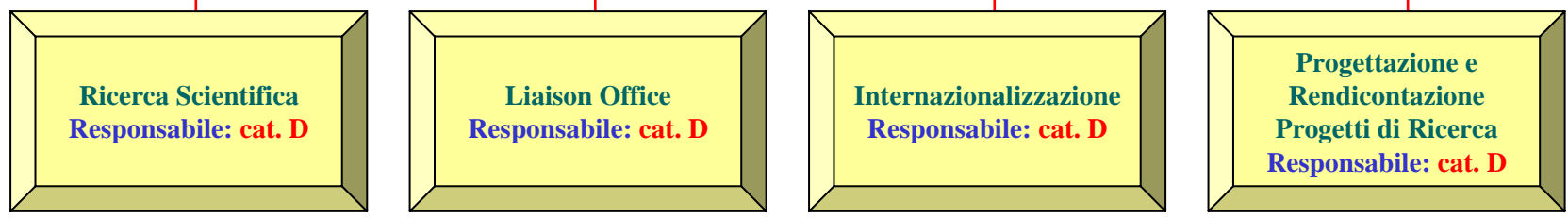


**IL SISTEMA DIREZIONALE D'ATENEO: NUOVO ASSETTO**



**“Ricerca”**  
**(in staff al Rettore e alla Direzione Amministrativa)**

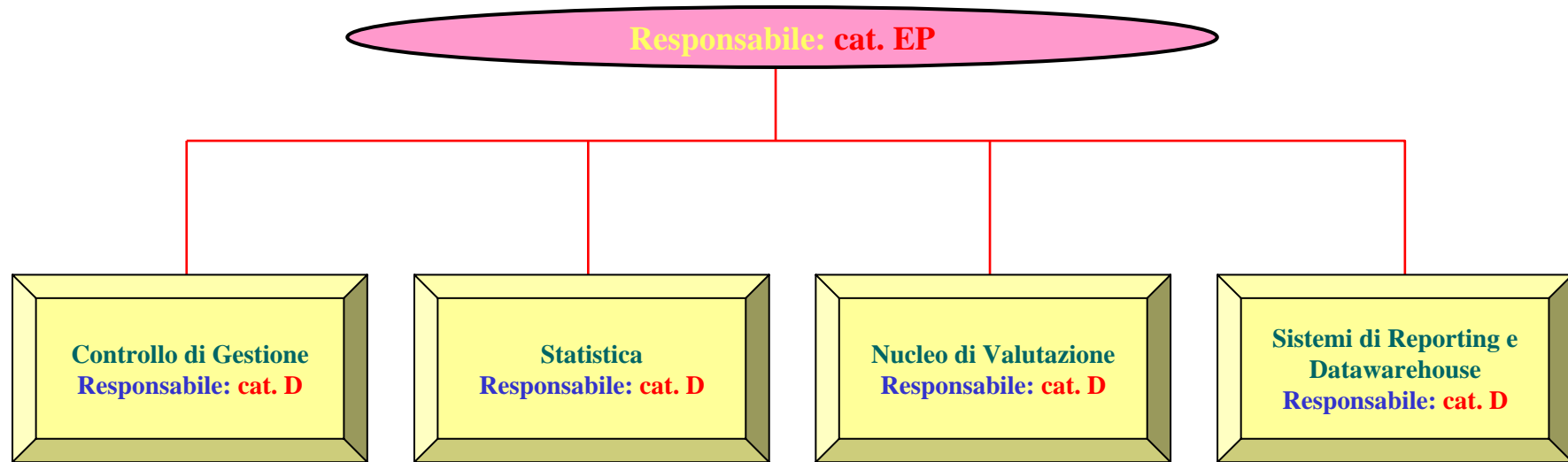
Responsabile: **cat. EP**



Articolazione interna

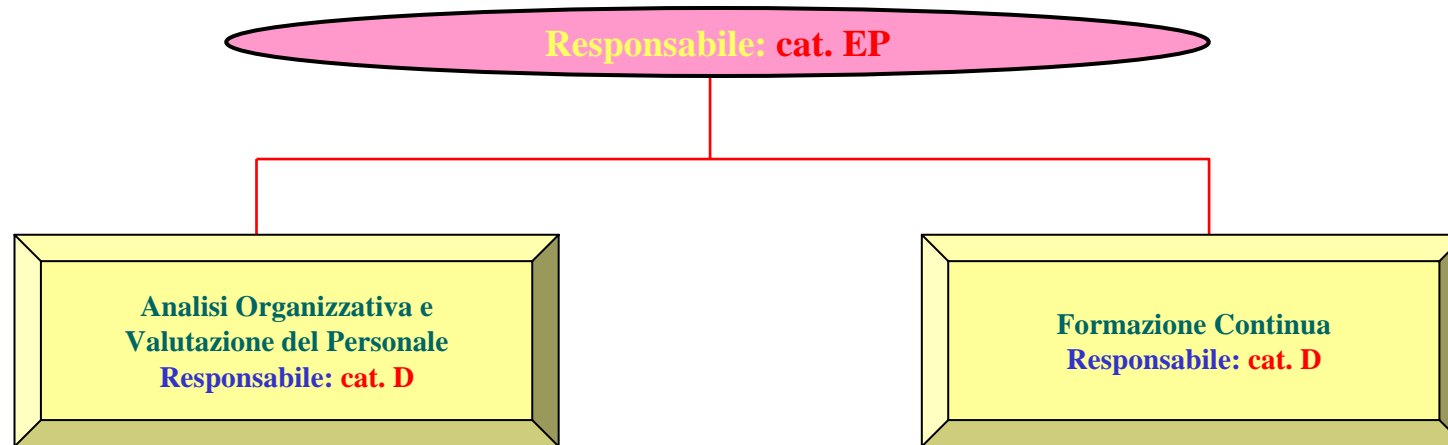
**“Programmazione e Controllo Direzionale”**  
**(in staff al Rettore e alla Direzione Amministrativa)**

Articolazione interna



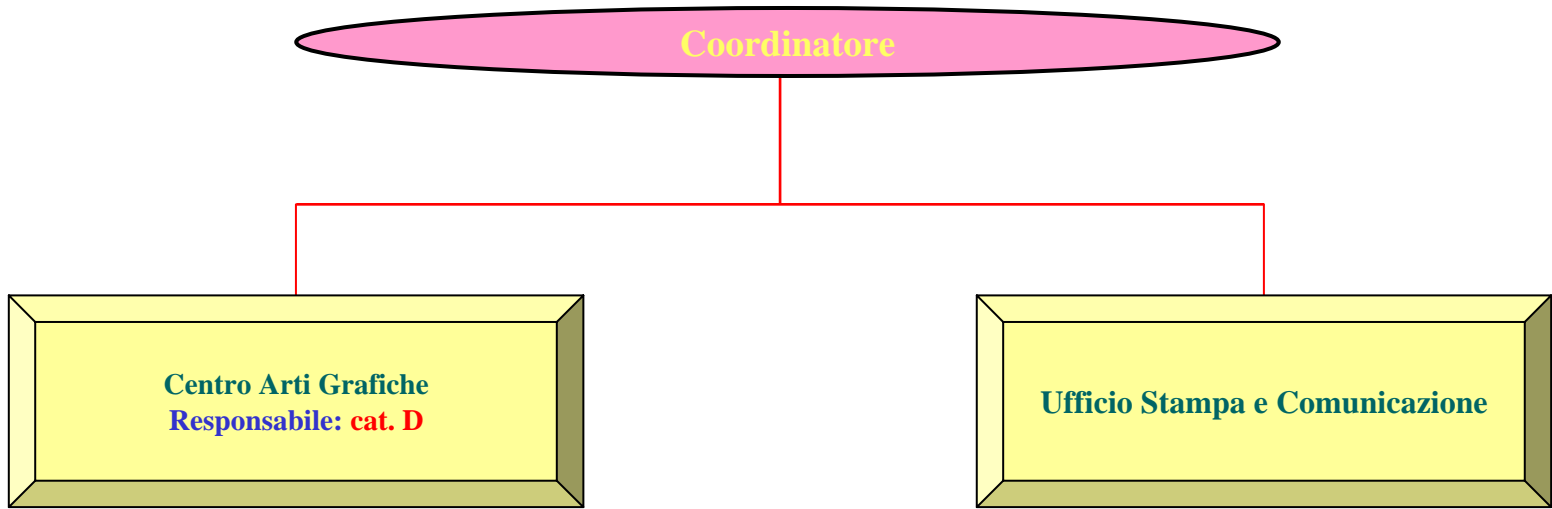
**“Valutazione e Sviluppo Organizzativo”**  
**(in staff al Rettore e alla Direzione Amministrativa)**

Articolazione interna



**“Comunicazione Integrata d’Ateneo”  
(in staff al Rettore e alla Direzione Amministrativa)**

Articolazione interna



**Servizi di Prevenzione e Protezione, Sorveglianza Sanitaria e Radioprotezione**

**(in staff al Rettore e alla Direzione Amministrativa)**

**Referente: Delegato del Rettore**

Il **Servizio di Prevenzione e Protezione** espleta funzioni di presidio in conformità ed in attuazione di quanto disposto dal Dec. Leg.vo 626/94 e successive modificazioni e integrazioni

Il **Servizio di Sorveglianza Sanitaria** espleta funzioni di presidio in conformità ed in attuazione di quanto disposto dal Dec. Leg.vo 626/94 e successive modificazioni e integrazioni

Il **Servizio di Radioprotezione Fisica** espleta funzioni di presidio in conformità ed in attuazione di quanto disposto dai Dec. Leg.vi 230/95 e 241/00, e successive modificazioni e integrazioni



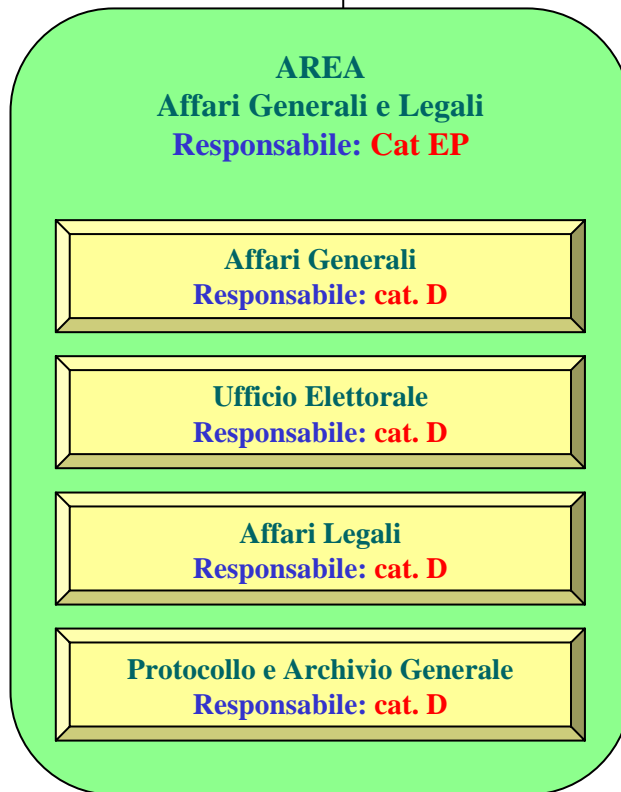
# DIREZIONE

## “Affari Generali”

Direttore : Dirigente

Aree

Articolazione interna



Funzioni in staff alla Direzione

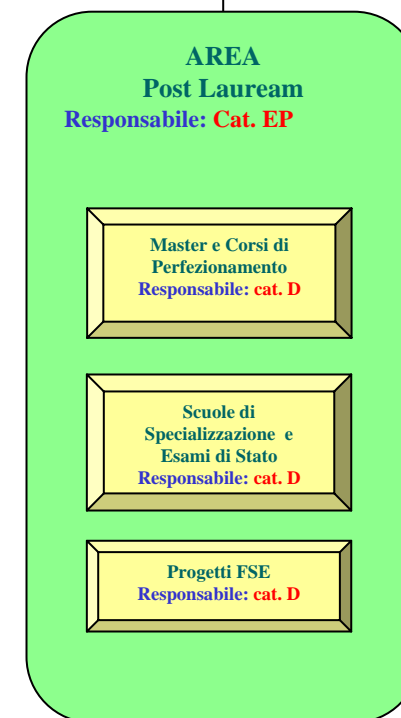
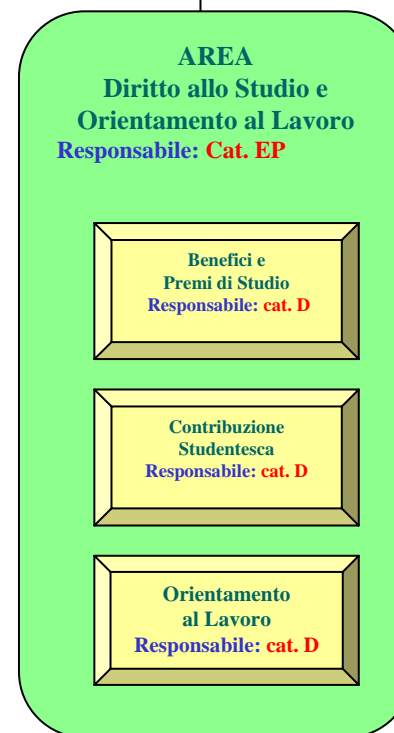
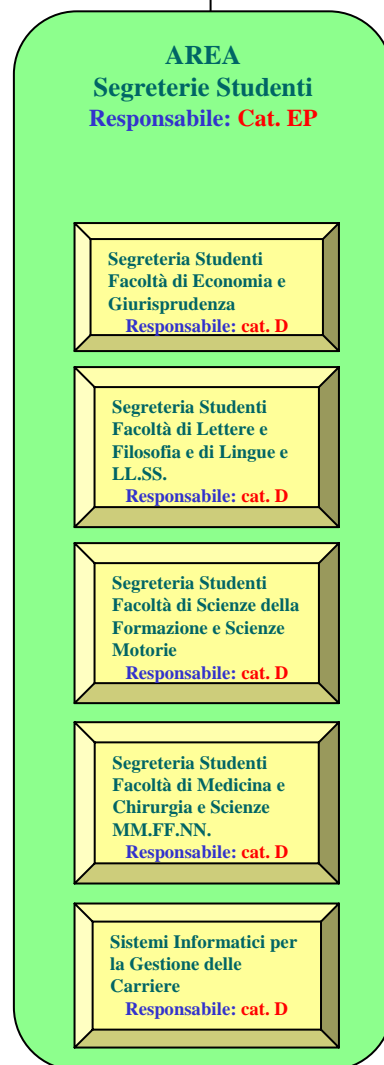
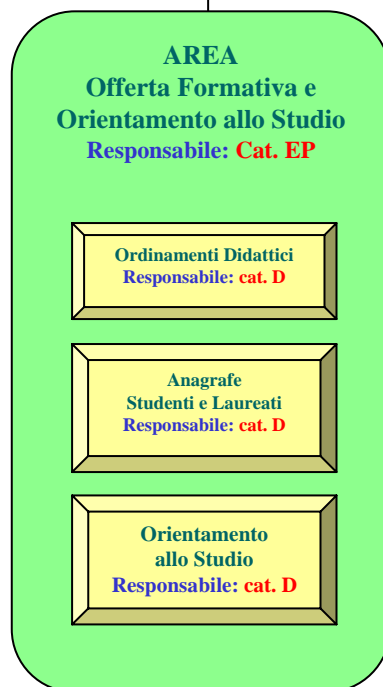


**DIREZIONE "Studenti"**

**Direttore : Dirigente**

**Aree**

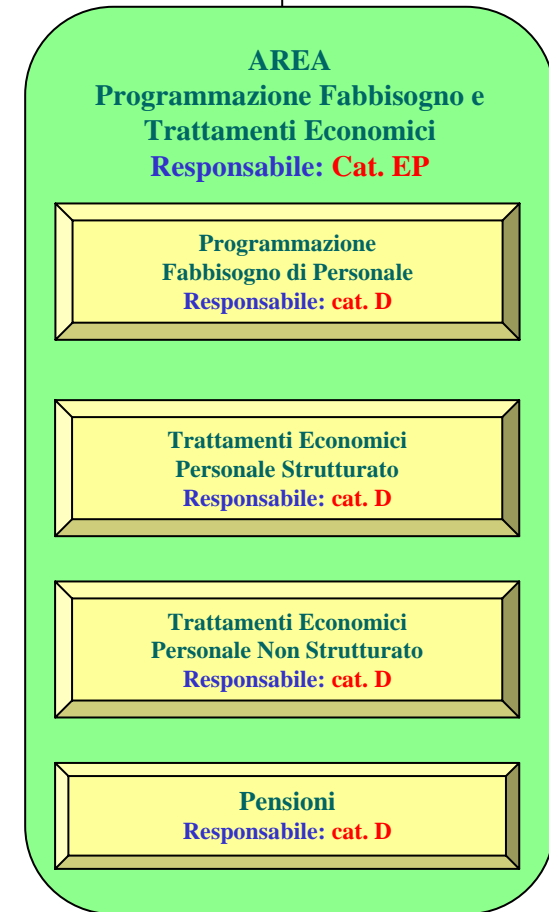
**Articolazione interna**



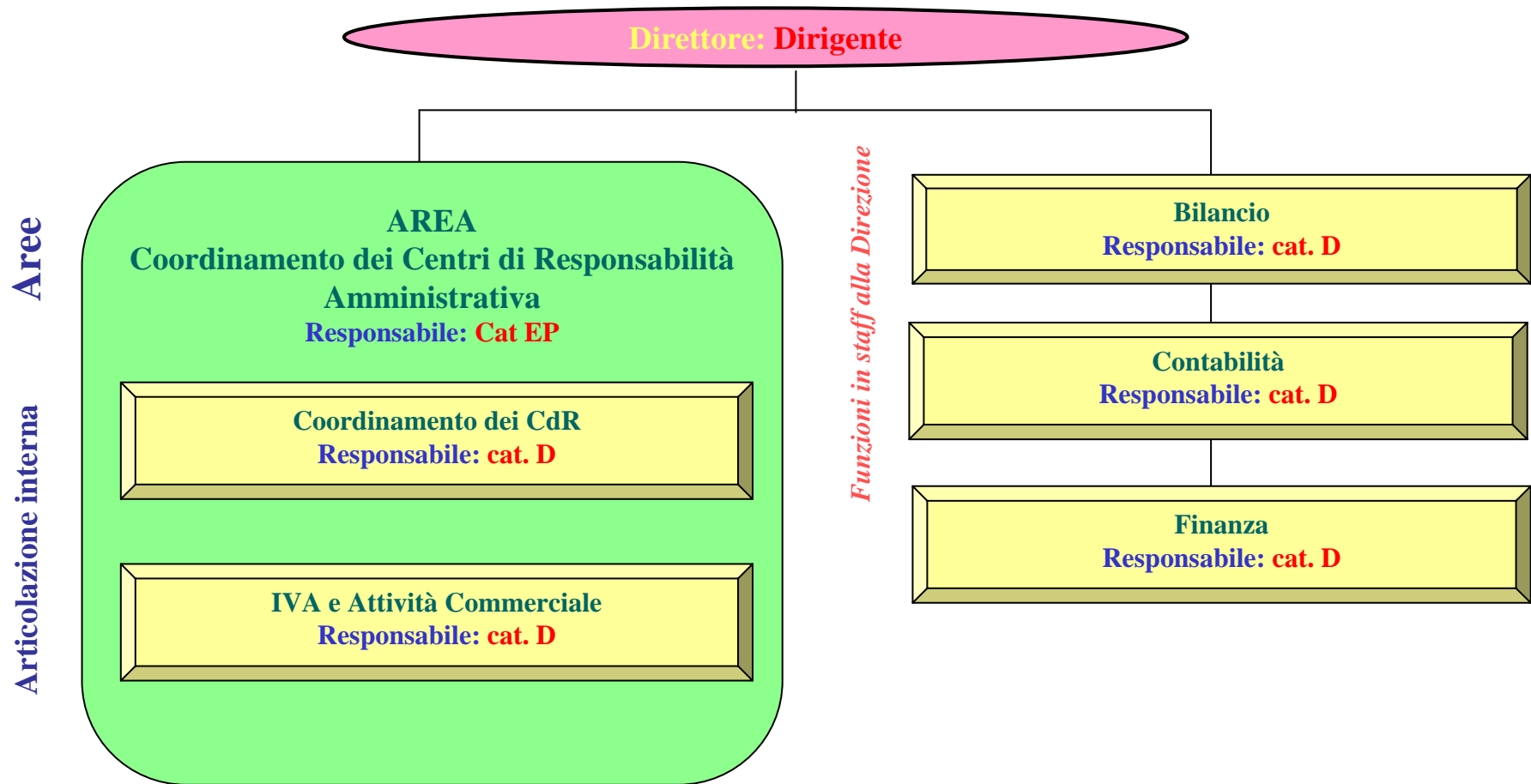
**DIREZIONE "Personale"**

Direttore : Dirigente

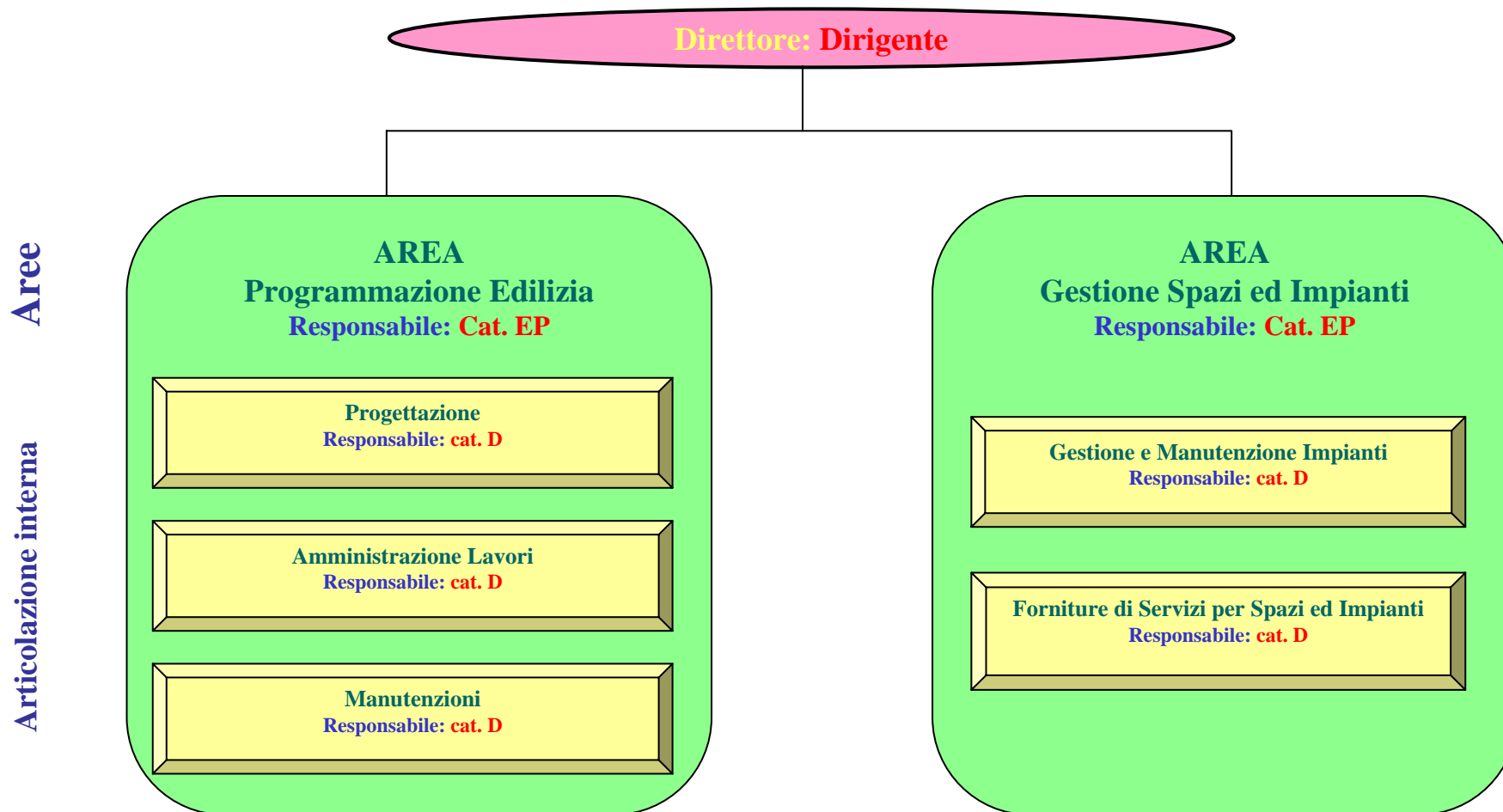
Articolazione interna  
Aree



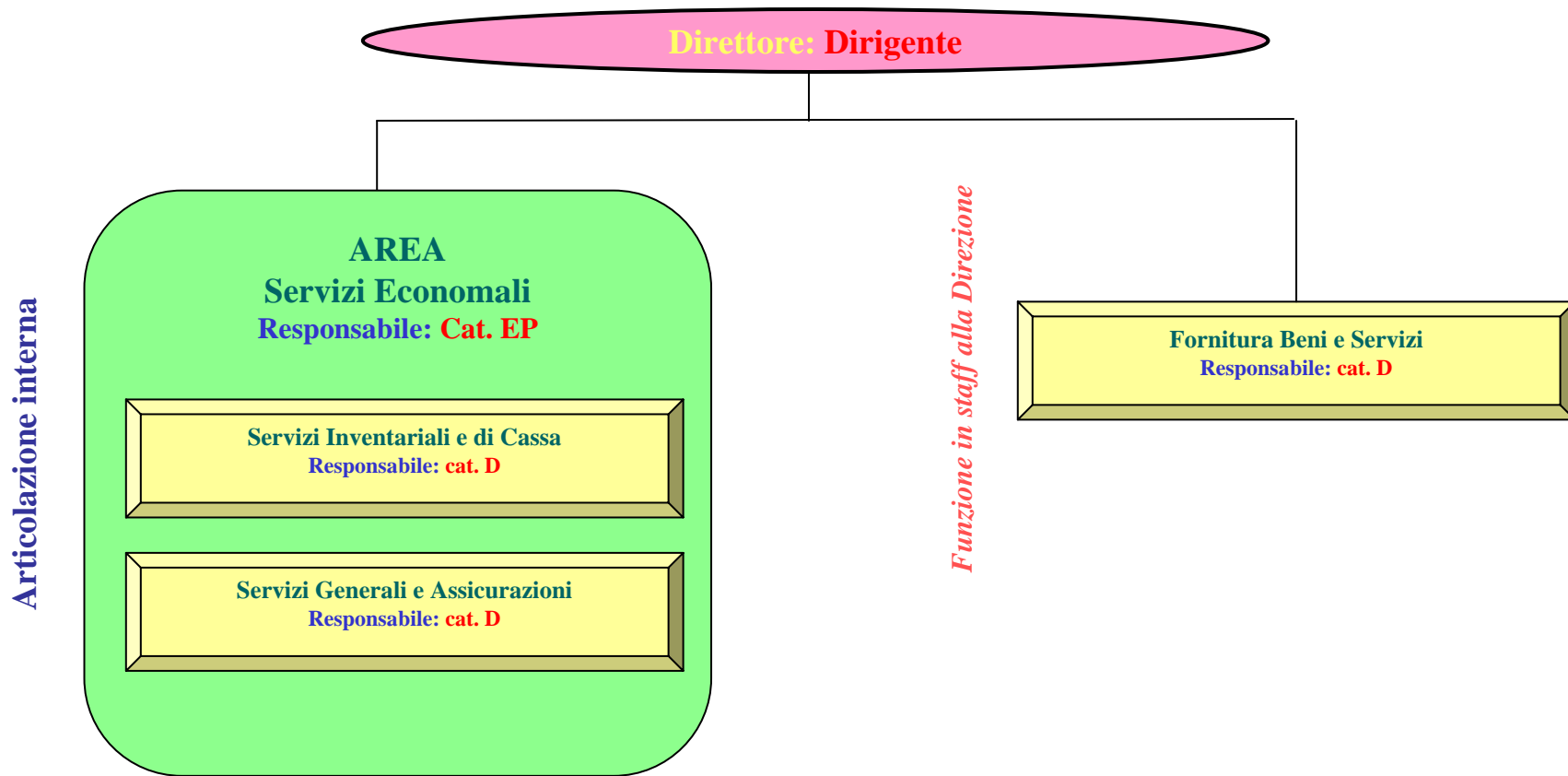
**DIREZIONE "Bilancio"**



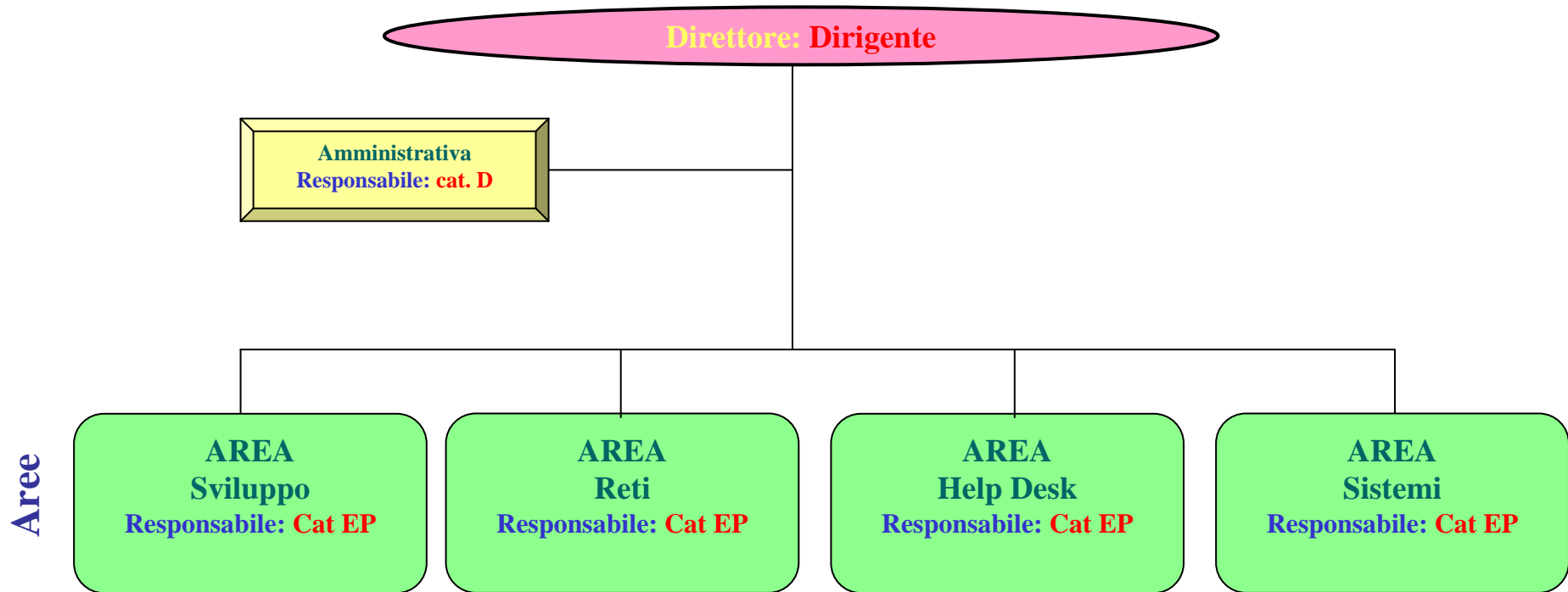
**DIREZIONE "Tecnica"**



**DIREZIONE "Economato"**



**DIREZIONE "Informatica"**



**DIREZIONE "Economato"**

